

INSZENIERUNG MAMAN EUROPA

***** COMPAGNIE HANDMAIDS *****

TEAM TOURNÉE : 1 Künstlerin & 2 TechnikerInnen, eventuell 1 Produktionsleitung und/oder TourmangerIn

- Sabine Mittelhammer (Künstlerin deutsch/französisch):
mittelhammer@compagnie-handmaids.com / +49 179 546 39 38 oder +33 6 66 26 38 48
- Guillaume Portal (Technik französisch/englisch): gportal@free.fr / +33 6 30 09 33 70
- Sarah Wagogne (Technik französisch/englisch):
sarah.wagogne@gmail.com / +33 6 51 51 60 23

DIE INSZENIERUNG:

- Dauer : ungefähr 75 Minuten
- Frontal mit ansteigenden Sitzreihen für Publikum

TEAM VERANSTALTUNGSORT / THEATER & ORGANISATION :

- **WICHTIG :** wenn möglich, sollte die Vorbereitung der Bühne, Tribüne, Ton und Video sowie das Hängen der Scheinwerfer (nach Lichtplan und ggf. vorherigen Absprachen) vor der Ankunft der Gruppe und deren Techniker stattfinden. Ebenso die Vorbereitung der Farbfolien. Ein vollständiger Patch-Plan wäre sehr hilfreich, da wir planen, das Licht für die die Vorstellung mit dem eigenen PC zu fahren
- Schicht Technik 1 / 4 Stunden : Ausladen Bühnenbild, Aufbau Bühnenbild, technische Einrichtung Video, Licht
Personal : 1 LichttechnikerIn & 1 TechnikerIn
- Schicht Technik 2 / 4 Stunden : Einleuchten, Feinabstimmung im Lichtplan/Cues, Durchlauf, EINRICHTUNG BÜHNE (Requisiten, Spielmaterial, etc)
Personal : 1 LichttechnikerIn & 1 TechnikerIn
- Schicht Technik 3 / 4 Stunden : Vorstellung(en), Abbau und Einladen Bühnenbild
Personal : 1 LichttechnikerIn & 1 TechnikerIn

BESONDERHEITEN :

- Nach Möglichkeit Bereitstellen einer großen Mülltonne für Recycling (blaue Tonne) in der Nähe der Bühne. Sabine nutzt große Papierrollen während der Vorstellung und des Durchlaufe und dadurch fällt einiges an Papiermüll an !
- Bereitstellung einer wenn möglich ruhigen, gemütlichen und geheizten Garderobe mit Waschbecken und kleinem Catering (Wasser, Saft, Obst, Studentenfutter, Kekse, o.ä....) für 1 Person. Nach Möglichkeit mit WLAN-Anschluss.

LICHT- UND TONREGIE :

- Im Saal, hinter den Zuschauern, mittig zur Bühne ausgerichtet.

BÜHNE :

- Spielfläche 8m (Breite) auf 6m (Tiefe)

- Höhe bis Scheinwerferaufhängung im Idealfall 6m (Höhe Bühnenbild 2,30m)
- Schwarze Bühnenaushängung
- 3 schwarze Gassen um die Bodenscheinwerfer zu verstecken
- SCHWARZER TANZBODEN

TON & VIDEO:

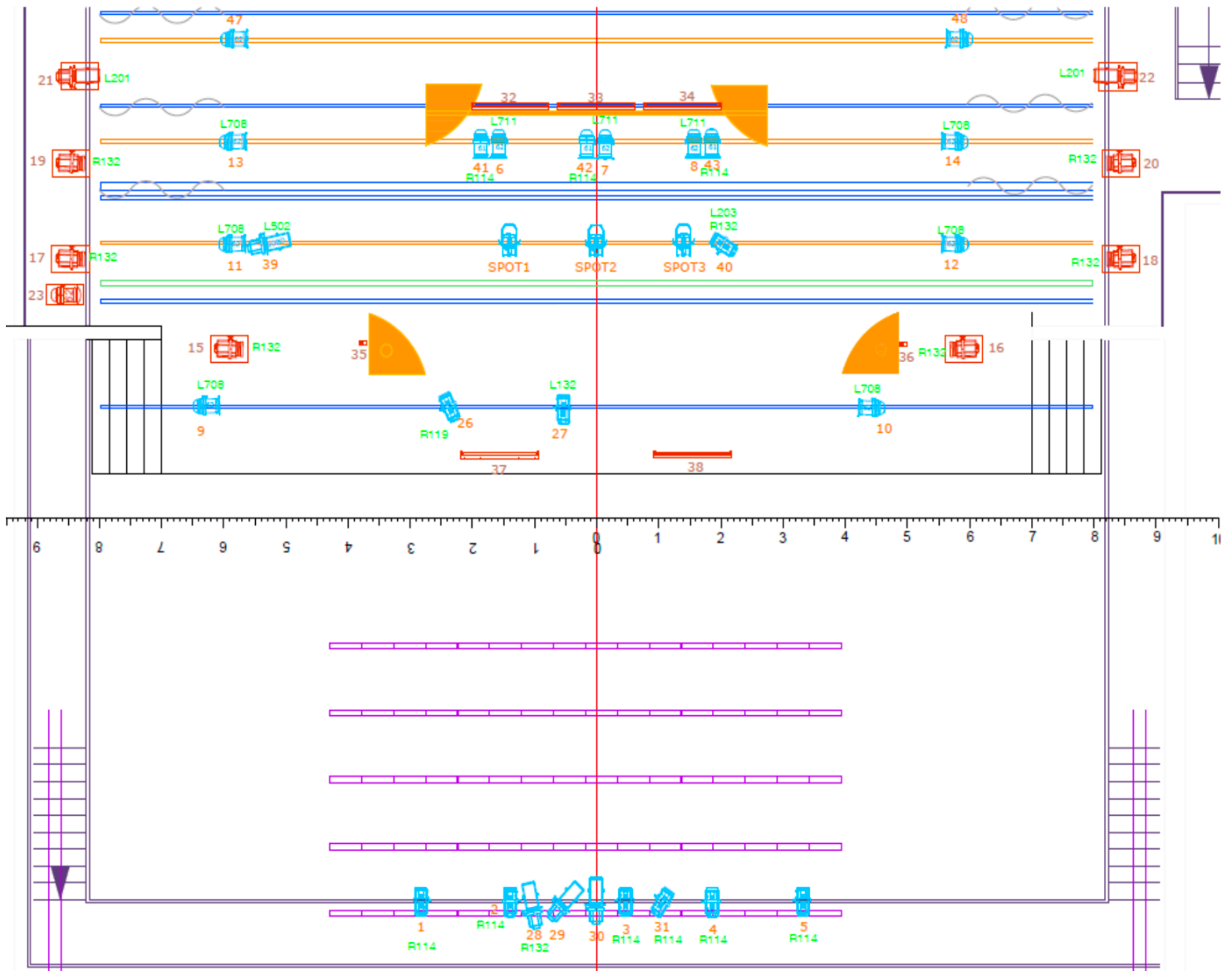
Ton- und Videoeinspieler werden vom eigenen Laptop (Mac) über QLab abgefahren. Dafür benötigen wir:

- an die Größe des Saals ausgelegte Tonanlange FULL RANGE (mit Subs)
- 2 Monitorboxen auf Stativ in 1. Gasse
- 1 Tonpult mit Equalizer
- 1 Mini-Klinke für Computeranschluss
- 1 Videoprojektor mit ausreichender Leistung und entsprechender Brennweite um über das gesamte Bühnenbild (ca. 6m) zu projizieren, Saalaufhängung, beweglich und mit Fernbedienung für die Feinjustierung
- 1 Kabel HDMI vom Projektor zum Technikpult an unseren Computer (MAC)

LICHT :

- **Anschluss:**
 - 44 Kreise 2kW + SAALLICHT
 - **Scheinwerfer :**
 - - 3 PAR RUSH leds - zoom + RGBW
 - - 15 PC 1kW
 - - 6 Profiler 614SX ? Abstrahlwinkel 40% oder 20% statt Herstellernummer
 - - 15 PAR 64 CP62 (die 3 PAR CP61 auf dem Lichtplan sind ebenfalls CP62)
 - - 9 Bodenstative für Scheinwerfer
 - **Farbfolien:**
 - - 6 X Lee 708 Format PAR64
 - - 3 X Lee 711 Format PAR64
 - - 1 X Lee 202 Format Profiler
 - - 2 X Lee 201 Format Profiler
 - - 3 X Rosco 114 Format PAR64
 - - 8 X Rosco 132 Format PC 1kW
 - - 6 X Rosco 114 Format PC 1kW
 - - 1 X Rosco 119 Format PC 1kW
 - - 1 X Rosco 132 Format Profiler 614 SX
 - **Sonstiges :**
 - - 1 Halterung Gobo für Profiler
 - - schwarzes Alu-Gaffer
 - - Klebeband schwarz und weiß (für Markierungen)
 - - Kabelmatten für Kabelverlegungen
 - **von der Compagnie gestellte Technik :**
 - - 1 Computer mit Lichtprogramm & 1 USB-DMX Adapter.
-
- Bitte stellen Sie uns zusätzlich ein Lichtpult zur Verfügung, mit der Möglichkeit eine CUE-List im Format ASCII zu laden, im Falle eines Problems mit dem Computer
-
- - 7 Leuchtstoffröhren (an Dimmer angeschlossen über Lichtpult gefahren; es gilt sicherzustellen, dass diese nicht flackern, wenn möglich sollten die Dimmer dementsprechend eingestellt werden).

- **Lichtplan :**
- ACHTUNG! Alle PAR64 werden zu CP 62... keine CP 61 :-)



	par 64cp 61 grill	3
	par 64cp 62 grill	11
	decoupe type 614 lx	4
	pc 1000 w grill	9
	par led rush 2 martin	3
	par 64 cp 62 plus lentille pc	1
	pc 1000 w sol	6
	fluo compagnie	7
	decoupe type 614 lx sol	2